



AFRIQUE DU SUD

PLAN

PRÉSENTATION GÉNÉRALE
ZONE ÉCONOMIQUE
L'AFRIQUE DU SUD EN BREF

INDICATEURS DE CONJONCTURE

POLITIQUES
DÉMOGRAPHIQUES
ÉCONOMIQUES
FISCALITÉ
COMMERCE
CROISSANCE

INVESTISSEMENT / DOING BUSINESS
RELATIONS INTERNATIONALES

RISQUES DU PAYS

COMMERCE
INVESTISSEMENT / DOING BUSINESS
COVID
L'AFRIQUE DU SUD & LE MAROC
SYNTHÈSE



| PRÉSENTATION GÉNÉRALE

ZONE ÉCONOMIQUE

La Communauté de développement de l'Afrique australe (SADC) a été créée en 1980 et vise à soutenir la croissance économique et à développer le statut socio-économique des pays membres. La SADC compte actuellement 16 États membres : Afrique du Sud, Angola, Botswana, Comores, République démocratique du Congo (RDC), Lesotho, Madagascar, Malawi, Maurice, Mozambique, Namibie, Seychelles, Swaziland, République-Unie de Tanzanie, Zambie et Zimbabwe.

La région de la SADC compte 350 millions d'habitants et un PIB de 721 milliards de dollars. Les importations et les exportations totales sont respectivement de 185 milliards de dollars et 191 milliards de dollars. La SADC a son siège à Gaborone, au Botswana.

La Zone de libre-échange de la SADC (ALE SADC) a été créée en 2008 pour promouvoir le commerce international entre les pays membres. Tous les États membres, à l'exception de l'Angola et de la RDC, ont participé à la zone de libre-échange. La SADC (Communauté de développement de l'Afrique australe), le COMESA (Marché commun de l'Afrique orientale et australe) et la CAE (Communauté de l'Afrique de l'Est) ont formé la Zone de libre-échange de l'Afrique (AFTZ) en 2008. L'AFTZ comprend 26 pays.

Institutions

[Summit of Heads of State or Government](#)

[Summit Troika of the Organ](#)

[SADCAT](#)

[SADC Council of Ministers](#)

[Sectoral & Cluster Ministerial Committees](#)

[Standing Committee of Senior Officials](#)

[SADC Secretariat](#)

[SADC National Committees](#)

[SADC Parliamentary Forum](#)



SOUTHERN AFRICAN DEVELOPMENT COMMUNITY
TOWARDS A COMMON FUTURE

SADC

La **Communauté de développement d'Afrique australe** ou la SADC (Southern African Development Community) est aussi une organisation d'intégration régionale qui vise à promouvoir le développement économique de l'Afrique australe.

Etats membres :

Afrique du Sud	Mozambique
Angola	Namibie
Botswana	République démocratique du Congo
Comores	Seychelles
Lesotho	Eswatini
Madagascar	Tanzanie
Malawi	Zambie
Maurice	Zimbabwe

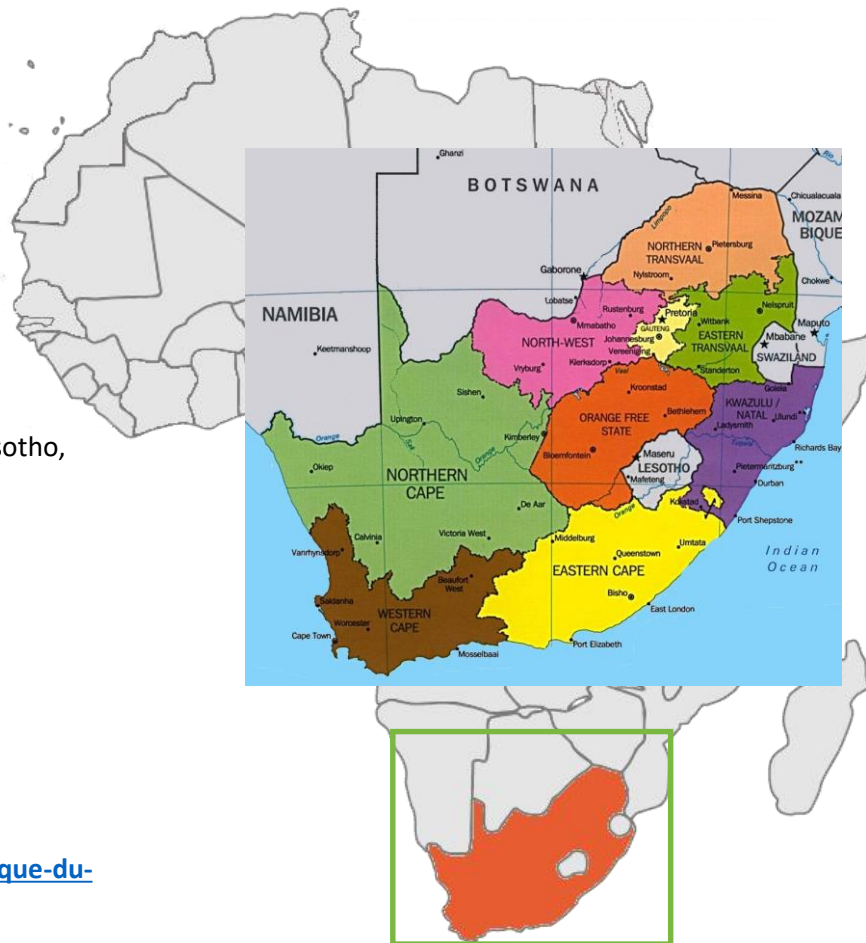


	Afrique du Sud	Cameroun	Zimbabwe	Ouganda	Tanzanie
Évaluation pays	C	C	B	C	C
Environnement des affaires	A4	C	A4	C	C

1- L'AFRIQUE DU SUD EN BREF

- **Pays** situé en Afrique australe
- **Superficie** : 1.219.090 km²
- **Population**: 59 719 035 millions (https://countrymeters.info/fr/South_Africa)
- **Capitale** : Pretoria
- **Monnaie** : Rand sud africain (ZAR)
1 ZAR = 0,0672 USD, 1 USD = 14,8914 ZAR
1 ZAR = 0,0564 EUR, 1 EUR = 17,7265 ZAR
- **Langues** : afrikaans, anglais, ndebele, sotho du Nord, sotho, swati, tsonga, tswana, venda, xhosa, zoulou.
- **Autres langues** : hindi, sotho, tsotsitaal, venda.
- **PIB 2020** : 313,707 milliards \$
- **Croissance PIB 2020** : -7 %
- **PIB par habitant 2020** : 5,341 \$
- **Niveau de développement** : IDH : 0,709 (114e).
- **Inflation 2020** : 3,08

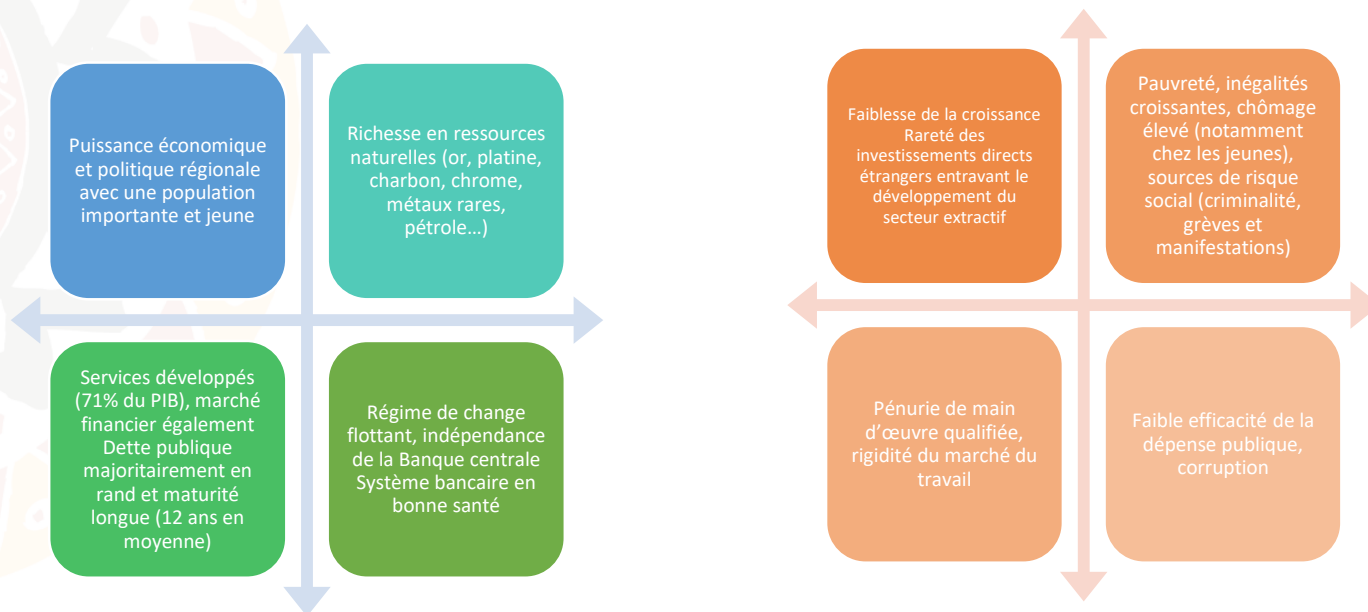
<https://fr.countryeconomy.com/gouvernement/pib/afrique-du-sud>



1- L'AFRIQUE DU SUD EN BREF

La crise a exacerbé le chômage, la pauvreté, les divisions, la corruption, et généré une septième année de baisse du produit intérieur brut par tête. L'ANC, au pouvoir depuis la fin de l'apartheid, peu concurrencé par l'opposition, disposant de 230 sièges sur 400 à l'Assemblée depuis les élections de 2019, est plus divisée que jamais et voit des membres éminents accusés de corruption. Sa fraction de gauche souhaite la redistribution des terres avec une compensation limitée, un renforcement de la promotion économique des Noirs (Black Economic Empowerment), s'oppose à la modération salariale dans la fonction publique, et freine la réforme du marché de l'électricité.

Le président Ramaphosa espère que le Conseil national général de l'ANC prévu au printemps 2021, avant les municipales, permettra d'éclaircir l'horizon et convaincra opinion et marché que des réformes sont possibles.



2- INDICATEURS DE CONJONCTURE

Politique

Liberté politique : **33/40**

Libertés individuelles : **46/60**

Source : [Liberté dans le monde 2019, Freedom House](#)

L'Afrique du Sud est une république fédérale basée sur une démocratie parlementaire... Le président est élu par l'Assemblée nationale (chambre basse), c'est en général le leader du plus grand parti, pour un mandat de cinq ans. Le président est le commandant en chef des forces armées et il nomme le gouvernement.

Président : Cyril RAMAPHOSA (depuis février 2018) – ANC ; le président est à la fois chef d'État et chef de gouvernement

Vice-président exécutif : David MABUZA (depuis février 2018) – ANC

Le [Congrès National Africain](#) (ANC) : Parti fondé par Nelson Mandela; au pouvoir depuis la fin de l'apartheid en 1994 ; emporte régulièrement au moins 60 % des suffrages, bien que sa popularité ait chuté de plusieurs points entre 2004 et 2014 ; positionné entre gauche et centre-gauche, mais allié aux aux groupes d'extrême gauche suivants : le [Congrès des Syndicats Sud-africains](#) (COSATU) et le [Parti Communiste Sud-africain](#) (SACP)

Liberté de la presse : 31°/180

[Classement mondial de la liberté de la presse 2019, Reporters Sans Frontières](#)

2- INDICATEURS DE CONJONCTURE

Démographie

- **Population totale** : 59 719 035 millions
(<https://countrymeters.info/fr/South Africa>)
- **Accroissement naturel** : 1,3 %
- **Population urbaine** : 66,9 %
- **Densité** : 48 habitants / Km²
- **Age moyen** : 24 ans
- **Espérance de vie** : Hommes : 60,5 Femmes : 67,4
- **Taux d'activité** : 71,9% (Source : OCDE (2021), Taux d'activité (indicateur). doi: 10.1787/05025ae1-fr (Consulté le 15 avril 2021))
- **Origines ethniques** : 80% d'origine africaine; moins de 10% d'origine européenne; moins de 10% d'origine métisses africaine, asiatique, et/ou européenne; et environ 2,5% d'Asiatiques principalement d'origine indienne
- **Religion** : Chrétiens 80%, Autres : 20%
- **Taux d'alphabétisation** : 94,4%
https://www.indexmundi.com/fr/afrique_du_sud/taux_d_alphabetisation.html



2- INDICATEURS DE CONJONCTURE

Fiscalité

➤ TAXE SUR LA VALEUR AJOUTEE (TVA) : 15%

➤ IMPÔT SUR LES SOCIETES : 28%

Les petites entreprises (c'est-à-dire les sociétés dont seules les personnes physiques sont membres / propriétaires et dont le revenu brut ne dépasse pas 20 millions ZAR) (pour l'année fiscale 2020-2021) : 0% sur le premier 83 100 ZAR du revenu imposable;

7% sur le revenu imposable supérieur à 83 100 ZAR mais n'excédant pas 365 000 ZAR;
21% sur le revenu imposable supérieur à 365 000 ZAR mais n'excédant pas 550 000 ZAR;
28% sur le revenu imposable dépassant 550 000 ZAR.

Les entreprises dont le chiffre d'affaires est inférieur à 1 million ZAR par an peuvent choisir une autre taxe basée sur le chiffre d'affaires : Taux de 0% à 3%, en fonction du chiffre d'affaires.

<https://www.sars.gov.za/TaxTypes/VAT/Pages/default.aspx>

<https://www.doingbusiness.org/en/data/exploreeconomies/south-africa/paying-taxes>

COMPARAISON INTERNATIONALE DE LA FISCALITE DES ENTREPRISES

	Afrique du Sud	Afrique subsaharienne	USA	Allemagne
Nombre de paiements de taxes par an	7,0	38,8	10,6	9,0
Temps requis pour formalités administratives (heures)	210,0	304,2	175,0	218,0
Montant total des taxes en profit %	29,1	47,0	43,8	49,0

2- INDICATEURS DE CONJONCTURE

Commerce

- **IMPORTATIONS DE BIENS : 107.539** Millions \$ (Source : OMC - Organisation Mondiale du Commerce, 2019)
- **EXPORTATIONS DE BIENS : 90.016** Millions \$ (Source : OMC - Organisation Mondiale du Commerce, 2019)
- **IMPORTATIONS DE SERVICES : 15.300** Millions \$ (Source : OMC - Organisation Mondiale du Commerce, 2019)
- **EXPORTATIONS DE SERVICES : 14.373** Millions \$ (Source : OMC - Organisation Mondiale du Commerce, 2019)
- **Balance commerciale (hors services) : 1.768** Millions \$ (Source : Banque Mondiale, 2018)
- **Commerce extérieur : 59,2 %** du PIB (Source : Banque Mondiale, 2019)

COMTRADE- Dernières données disponibles.

Principaux fournisseurs (% des importations)	2019
Chine	18,5%
Allemagne	9,9%
Etats-Unis	6,6%
Inde	4,9%
Arabie saoudite	4,2%
Voir plus de pays	56,0%

Principaux clients (% des exportations)	2019
Chine	10,7%
Allemagne	8,0%
Etats-Unis	7,0%
Royaume Uni	5,2%
Japon	4,8%
Voir plus de pays	64,2%

2- INDICATEURS DE CONJONCTURE

Commerce

Indicateurs du commerce extérieur	2015	2016	2017	2018	2019
Importations de biens (<i>millions USD</i>)	104.620	91.580	101.326	113.972	107.539
Exportations de biens (<i>millions USD</i>)	81.673	75.091	88.947	93.970	90.016
Importations de services (<i>millions USD</i>)	15.111	14.954	15.762	16.114	15.300
Exportations de services (<i>millions USD</i>)	14.665	14.360	15.376	15.598	14.373
Importations de biens et services (<i>croissance annuelle en %</i>)	5,4	-3,9	1,0	3,3	-0,5
Exportations des biens et services (<i>croissance annuelle en %</i>)	2,9	0,4	-0,7	2,6	-2,5
Balance commerciale (hors services) (<i>millions USD</i>)	-3.640	2.218	4.861	1.692	2.674
Commerce extérieur (<i>en % du PIB</i>)	61,6	60,6	58,0	59,5	59,2
Importations de biens et services (<i>en % du PIB</i>)	31,5	30,1	28,3	29,6	29,4
Exportations des biens et services (<i>en % du PIB</i>)	30,2	30,6	29,6	29,9	29,9

2- INDICATEURS DE CONJONCTURE

Commerce

Produits & Services échangés

88,0 Mds USD de produits importés en 2019

Huiles brutes de pétrole ou de minéraux bitumineux	10,1%
Huiles de pétrole ou de minéraux bitumineux ...	5,1%
Voitures de tourisme et autres véhicules...	4,3%
Appareils électriques pour la téléphonie ou la tél...	3,5%
Machines automatiques de traitement de...	2,1%
Voir plus de produits	74,9%

89,4 Mds USD de produits exportés en 2019

Platine, y.c. -palladium, rhodium, iridium, osmium...	9,3%
Voitures de tourisme et autres véhicules...	7,5%
Minerais de fer et leurs concentrés, y.c. les...	6,5%
Houilles; briquettes, boulets et combustibles...	5,3%
Or, y.c. l'or platiné, sous formes brutes ou...	5,2%
Voir plus de produits	66,3%

2- INDICATEURS DE CONJONCTURE

Investissement / Doing Business

	Afrique du Sud	Afrique subsaharienne	Etats-Unis	Allemagne
Index de transparence des transactions*	8,0	5,0	7,4	5,0
Index de responsabilité des managers**	8,0	4,0	8,6	5,0
Index de pouvoir des actionnaires***	8,0	5,0	9,0	5,0

Source : Doing Business - Dernières données disponibles.

NOTE:

*Plus l'index est grand, plus les transactions sont transparentes.

**Plus l'index est grand, plus les managers sont personnellement responsables.

*** Plus l'index est grand, plus les actionnaires ont le pouvoir de défendre leur droit.

**** Plus l'index est grand, plus la protection des actionnaires est importante.

Investissement Direct Etranger	2017	2018	2019
Flux d'IDE entrants (millions USD)	2.008	5.450	4.624
Stocks d'IDE (millions USD)	156.353	138.562	150.951
Nombre d'investissements greenfield*	106	109	130

Source : CNUCED - Dernières données disponibles.

Note : * Les investissements greenfield correspondent à la création de filiales ex-nihilo par la maison mère

2- INDICATEURS DE CONJONCTURE

Relations avec la communauté financière internationale

Relations avec l'Union européenne

L'Union européenne demeure le premier partenaire commercial de l'Afrique du Sud et une zone indispensable pour les exportations sud-africaines (1/4 des exportations sud-africaines, ¾ des investissements en Afrique du Sud, 2 000 entreprises européennes présentes en Afrique du Sud qui ont généré 500 000 emplois).

L'Accord de partenariat économique (APE) UE-SADC est entré en application provisoire depuis octobre 2016 et doit permettre de renforcer les relations commerciales entre l'UE et l'Afrique du Sud, qui l'a ratifié le 28 avril 2017. L'Afrique du Sud bénéficie également, au titre de l'Instrument de coopération pour le développement (ICD) d'un programme pluriannuel de 268 M€ pour 2014-2020 et compte parmi les pays cibles du plan d'investissement externe.

Le dernier sommet UE/Afrique du Sud s'est tenu à Bruxelles le 15 novembre 2018 avec pour objectif de donner une nouvelle dynamique à la relation. Il visait à consolider les relations commerciales UE/Afrique du Sud dans un contexte où l'Afrique du Sud s'inquiète des conséquences du Brexit, notamment sur ses relations commerciales avec la Grande-Bretagne et l'UE. La visite de la PM britannique Theresa May le 28 août 2018, la première d'un chef de gouvernement britannique en Afrique du Sud depuis 2011, visait à rassurer son partenaire. À l'occasion de cette visite, a notamment été annoncée la prochaine signature d'un accord commercial GB-Afrique du Sud qui reprendrait les termes de l'APE actuel UE-SADC.

3- RISQUES DU PAYS

Commerce

LES COOPÉRATIONS ÉCONOMIQUES INTERNATIONALES

Les principaux partenaires commerciaux de l'Afrique du Sud sont la Chine, l'Allemagne, les États-Unis, le Royaume-Uni, l'Inde et le Japon. L'Afrique du Sud est le premier partenaire commercial de l'UE en Afrique. Leurs exportations vers l'UE ont augmenté et se diversifient, le pays passant de produits principalement à base de matières premières à un profil d'exportation plus diversifié comprenant des produits manufacturés. En 2019, l'Union africaine a lancé la phase opérationnelle de la Zone de libre-échange continentale africaine (ZLECA), établissant un marché unique pour les biens et services dans 54 pays, ce qui en fait la plus grande zone de libre-échange du monde en nombre de pays.

Membre de l'Union Africaine

Membre de la SADC <https://www.sadc.int/>

L'Afrique du Sud est membre de [L'Union douanière de l'Afrique Australe \(SACU\)](#).

https://www.wto.org/english/thewto_e/countries_e/south_africa_e.htm

3- RISQUES DU PAYS

Investissement

Créer une entreprise	Afrique du Sud	Afrique subsaharienne
Procédures (nombre)	7,00	7,80
Temps (jours)	40,00	27,30

Sources : Doing business / <https://www.doingbusiness.org/en/data/exploreconomies/starting-a-business>

Répartition de l'activité économique par secteur	Agriculture	Industrie	Services
Emploi par secteur (en % de l'emploi total)	5	22,7	72,3
Valeur ajoutée (en % du PIB)	1,9	26	61,2
Valeur ajoutée (croissance annuelle en %)	-6,9	-1,5	1,2

Source : Banque Mondiale - Dernières données disponibles.

3- RISQUES DU PAYS

Covid-19

ITEM	LIEN / info
ÉVOLUTION ÉPIDEMIE COVID 19	https://sacoronavirus.co.za/
MESURES SANITAIRES	https://sacoronavirus.co.za/category/tool-kits/
RESTRICTIONS SANITAIRES	https://www.gov.za/covid-19/individuals-and-households/travel-coronavirus-covid-19
RESTRICTIONS IMPORT/EXPORT	http://www.thedtic.gov.za/covid-19/
PLAN DE RELANCE	https://www.gov.za/speeches/minister-tito-mboweni-media-briefing-economy-and-coronavirus-covid-19-14-apr-2020-0000
PLAN DE SOUTIEN AUX ENTREPRISES	https://www.worldbank.org/en/data/interactive/2020/04/14/map-of-sme-support-measures-in-response-to-covid-19
PLAN DE SOUTIEN AUX EXPORTATEURS	http://www.thedtic.gov.za/

3- RISQUES DU PAYS

Alors que la croissance était déjà très faible, le confinement sévère destiné à lutter contre la pandémie de Covid-19, ajouté à la chute de la demande extérieure, a provoqué une profonde récession en 2020. Avec la levée des restrictions et l'embellie extérieure, l'activité devrait afficher une croissance modérée en 2021 qui devra beaucoup à l'effet de base. La consommation des ménages (60% du PIB), très affectée par le confinement, devrait reprendre modérément. Même si le chômage redescendra de son pic (43% au T3 2020), il restera élevé. Rognés par la chute de l'emploi, les revenus l'ont été aussi par la baisse des salaires du privé, en grande partie informel. Les salaires du public pourraient enregistrer une forte décélération dans le cadre d'une consolidation budgétaire. Les ménages seront, de plus, confrontés à une augmentation du prix de l'électricité de plus de 9%, ainsi qu'à l'atonie du crédit à la consommation du fait de la prudence des banques. L'investissement (18% du PIB) ne reprendra que faiblement.

Le déficit courant a presque disparu en 2020. L'excédent commercial a augmenté en raison de la contraction des importations liée à une demande intérieure réduite, alors que celle des exportations a été de moindre ampleur du fait de leur reprise dès le deuxième semestre. De plus, les termes de l'échange se sont améliorés avec la diminution du prix des hydrocarbures et la progression des cours des métaux précieux. La balance des services, habituellement équilibrée, s'est détériorée avec la chute du tourisme. Le déficit des revenus a persisté avec les transferts aux autres membres de l'Union douanière d'Afrique australe (SACU), ceux des travailleurs émigrés, et les rapatriements par les investisseurs étrangers non compensés par les revenus des investissements sud-africains à l'étranger. Un léger déficit courant réapparaîtra en 2021 avec la reprise des importations. Les IDE resteront rares, faisant reposer son financement sur les investissements de portefeuille. Le refinancement de la dette extérieure (53% du PIB fin 2019, la moitié en rand) sera essentiellement lié en 2020-2021 à sa part privée (plus de la moitié).

La crise a exacerbé le chômage, la pauvreté, les divisions, la corruption, et généré une septième année de baisse du produit par tête. L'ANC, au pouvoir depuis la fin de l'apartheid, peu concurrencé par l'opposition, disposant de 230 sièges sur 400 à l'Assemblée depuis les élections de 2019, est plus divisé que jamais et voit des membres éminents accusés de corruption. Sa fraction de gauche souhaite la redistribution des terres avec une compensation limitée, un renforcement de la promotion économique des Noirs (Black Economic Empowerment), s'oppose à la modération salariale dans la fonction publique, et freine la réforme du marché de l'électricité. Le président Ramaphosa espère que le Conseil national général de l'ANC prévu au printemps 2021, avant les municipales, permettra d'éclaircir l'horizon et convaincra opinion et marché que des réformes sont possibles.

4- MAROC/AFRIQUE DU SUD

Accords récents

Les relations diplomatiques entre le Maroc et l'Afrique du Sud ont été établies officiellement le 10 mai 1994. L'ambition de départ des deux pays de renforcer leurs relations bilatérales a donné naissance à plusieurs accords de coopération couvrant des domaines variés. Les accords signés sous l'impulsion de feu Hassan II et de feu Nelson Mandela ont porté sur le transport aérien (avec notamment l'ouverture d'une ligne Casablanca-Johannesburg opérée pendant des années par Royal Air Maroc), la promotion commerciale, la recherche agronomique ainsi que de la coopération institutionnelle (chambres de commerce, autorités portuaires, patronat...). Ils seront formellement paraphés en mai 1998 au Cap, lors de la première session de la Commission mixte maroco-sud-africaine, sous la coprésidence de Aicha Belarbi, secrétaire d'Etat à la Coopération, et Aziz Pahad, vice-ministre sud-africain des Affaires étrangères. Ces accords de coopération, de même que ceux conclus entre divers organismes publics et opérateurs économiques, devaient favoriser une croissance spectaculaire dans les échanges commerciaux entre les deux pays, chose qui ne s'est pas concrétisée par la suite.

Les relations commerciales entre le Maroc et l'Afrique du Sud ne sont régies par aucun accord commercial bilatéral. Elles s'effectuent sur la base du système général du commerce de l'OMC. Parmi les puissances émergentes, l'Afrique du Sud est le pays avec lequel le Maroc a le plus faible niveau d'échanges commerciaux.

D'ailleurs, la part de l'Afrique du Sud dans les exportations marocaines n'a jamais dépassé 0,1%, tandis qu'au niveau des importations, la part de ce pays n'a pas cessé de se replier (~0,4%).

La faiblesse des relations commerciales entre le Maroc et l'Afrique du Sud dissimule, toutefois, d'immenses opportunités de coopération que les deux pays pourraient saisir ensemble aussi bien à un niveau bilatéral que régional.

Plusieurs secteurs recèlent un fort potentiel d'exportation pour le Maroc dont notamment le textile-habillement et l'agroalimentaire. De son côté, l'Afrique du Sud pourrait constituer une source d'approvisionnement compétitive pour certaines branches industrielles nationales et une importante zone émettrice de touristes.

| 4- MAROC / AFRIQUE DU SUD

Entreprises marocaines en Afrique du Sud

Situés aux antipodes du Continent, le Maroc et l'Afrique du Sud sont deux pays émergents qui ont de nombreux points communs. Ils sont notamment les deux premiers pays africains à investir dans le continent.

Si l'Afrique du Sud est présente au Maroc à travers des investissements de Sanlam (assurances), Kerzner International (tourisme), Tana (meubles en kit), Investec Asset Management (logistique) ou encore Delta International Property Holdings Limited (placement immobilier), il faut noter qu'**aucune entreprise marocaine** n'a encore franchi le pas et investi en Afrique du sud.

| 5- SYNTHÈSE 1/2

Selon les dernières données publiées dans l'[édition 2020 du Rapport sur l'investissement mondial de la CNUCED](#), les flux entrants d'IDE ont diminué de 15,1% en 2019, atteignant 4,6 milliards d'USD contre 5,4 milliards d'USD en 2018. En 2019, les stocks d'IDE ont augmenté à 151 milliards d'USD, soit un niveau bien supérieur aux 127 milliards d'USD de 2018. Cette tendance est liée à la campagne du gouvernement afin d'attirer 100 milliards d'USD d'IDE d'ici 2023. Cette augmentation importante est principalement due aux prêts intra-entreprises et aux entrées de fonds propres. Beijing Automotives Industry holding, BMW, Nissan et Mainstream Renewable Energy ont été les principaux investisseurs. De plus, le pays a montré la voie en termes d'attraction des IDE en Afrique, principalement par le biais des programmes de ZES. La ZES de Musina/Makhado, située le long de la principale route nord-sud de la Communauté de Développement d'Afrique Australe et proche de la frontière avec le Zimbabwe, offre une position stratégique pour l'attraction d'IDE. La nouvelle administration de l'ANC, dirigée par Ramaphosa, devrait être plus encourageante pour les investisseurs étrangers que l'ancien président, Jacob Zuma (à titre d'exemple, ce dernier avait déjà annoncé son intention de réviser la loi foncière afin de limiter les droits de propriété pour les étrangers). Traditionnellement, les pays européens sont des investisseurs actifs en Afrique du Sud. (Royaume-Uni, Pays-Bas, Belgique, Allemagne et Luxembourg), avec les États-Unis, la Chine, l'Australie et le Japon. La majeure partie de l'investissement a été consacrée aux secteurs de la finance, des mines, de la fabrication, des transports et de la vente au détail.

Selon le moniteur des tendances des investissements de la CNUCED de janvier 2021, les IDE en Afrique du Sud ont presque diminué de moitié pour atteindre 2,5 milliards USD en 2020 contre 4,6 USD en 2019. Cependant, de grands projets d'investissement ont été annoncés, notamment un investissement de Google (États-Unis) d'environ 140 millions USD et un investissement supplémentaire de 360 millions USD par PepsiCo.

| 5- SYNTHÈSE 2/2

L'Afrique du Sud a été récemment remplacée par le Nigéria en tant que première économie d'Afrique subsaharienne, mais le pays continue d'être un chef de file régional. L'élaboration et la gestion de la politique économique du gouvernement actuel ont été généralement positives. La réponse de l'Afrique du Sud à l'épidémie de Covid-19 a été remarquable dans la région. Cependant, les effets de la crise sont clairement visibles. La dette publique est passée à 82,8% du PIB en 2021, contre un niveau déjà élevé en 2020 (78,8%) et devrait augmenter en 2022 (85,7%). Les difficultés des entreprises publiques (comme la compagnie d'électricité publique Eskom) sont aggravées par les problèmes des entreprises privées causés par la pandémie. Bien que le gouvernement investisse dans des programmes d'aide, la situation financière des entreprises représente un risque pour les finances publiques. De plus, le déficit budgétaire du pays a atteint 9,1% en 2020. Le FMI prévoit un déficit budgétaire légèrement en hausse de 7,9% pour 2021, qui devrait baisser à 5,9% en 2022. L'inflation est tombée à 3,3% en 2020, mais est attendue passer à 3,9% en 2021 et à 4,3% en 2022, selon les dernières Perspectives de l'économie mondiale du FMI (octobre 2020).

Le taux de chômage en Afrique du Sud a augmenté de façon exponentielle pour atteindre 37% en 2020, contre 28,7% en 2019, en raison de l'impact économique négatif de la pandémie Covid-19. Le FMI estime que le taux restera stable en 2021 (36,5%) et 2022 (37%). Le nombre de personnes qui ne recherchent plus activement un emploi augmente. De plus, les taux de chômage sont beaucoup plus élevés parmi la population jeune et la majorité noire des Sud-Africains, ce qui accroît encore les inégalités dans un pays considéré comme l'un des plus inégaux au monde, où près de la moitié de la population adulte d'Afrique du Sud vit dans la pauvreté. L'Afrique du Sud est le pays africain le plus touché par Covid-19, en raison de la vitesse d'infection de la nouvelle variante du virus découverte dans le pays en décembre 2020. La pandémie a exacerbé bon nombre des problèmes sous-jacents liés à la pauvreté dans le pays. La faim et l'insécurité alimentaire sont en particulier devenues des problèmes beaucoup plus urgents. Les prévisions estiment actuellement que la pandémie pourrait pousser jusqu'à 1 million de personnes dans la pauvreté.