



# RWANDA

# PLAN

**PRÉSENTATION GÉNÉRALE  
ZONE ÉCONOMIQUE COMESA  
LE RWANDA EN BREF**

**INDICATEURS DE CONJONCTURE  
POLITIQUES  
DÉMOGRAPHIQUES  
ÉCONOMIQUES  
FISCALITÉ  
COMMERCE  
INVESTISSEMENT / DOING BUSINESS  
RELATIONS INTERNATIONALES  
RISQUES DU PAYS**

**COMMERCE  
INVESTISSEMENT / DOING BUSINESS  
COVID  
LE MAROC AU RWANDA  
SYNTHÈSE**



# PRÉSENTATION GÉNÉRALE

## DEUX ZONES ECONOMIQUES

**Le Comesa** (Common Market for Eastern and Southern Africa) est une zone de libre-échange créée en 1994 qui comprend l'Afrique orientale et australe. Une union douanière a été créée en 2009 entre les 19 pays membres, laquelle devrait permettre une harmonisation des droits de douane. Le chef de l'Etat malgache Andry Rajoelinae st le président de l'organisation depuis le 21 janvier 2019.

La **Communauté économique des Pays des Grands Lacs (CEPGL)** est une organisation internationale créée le [20 septembre 1976<sup>1</sup>](#) pour l'intégration économique et la facilitation des mouvements des biens et des personnes entre différents pays de la région des grands lacs d'Afrique centrale, le [Burundi](#), le [Zaïre](#) — actuelle [République démocratique du Congo](#) (RDC) —, et le [Rwanda](#). Elle a son siège à [Gisenyi](#) dans le [district de Rubavu](#) de la [province de l'Est](#) au [Rwanda](#).

La CEPGL a été conçue pour servir d'outil capable de promouvoir la stabilité politique, le développement régional et l'intégration économique des pays membres. C'est dans ce cadre que plusieurs Accords de coopération et d'intégration économique ont été signés, notamment dans les domaines de l'agriculture, de l'industrie, de l'énergie, des transports et de la libre circulation des personnes et des biens, etc.

- [Banque de développement des États des grands lacs](#) (BDEGL)
- [Institut de recherches agronomique et zootechnique](#) (IRAZ)
- [Société internationale d'énergie de grands lacs](#) (SINELAC)
- [Énergie des grands lacs](#) (EGL)

- Comesa Court of justice
- Comesa business Council
- Trade And Development Bank
- The Regional investment agency
- Africa Insurance Agency
- Comesa Monetary Institute
- The Regional Association of Energy Regulators for Eastern and Southern Africa (RAERESA)
- [PTA Reinsurance Company \(ZEP-RE\)](#)
- [Comesa Competitions Commission \(CCC\)](#)

# COMESA

Le Marché commun pour l'Afrique orientale et australe (COMESA) est une zone de libre-échange formée en Décembre 1994 en remplacement d'une zone d'échanges préférentiels qui existait depuis 1981. Le COMESA (tel que défini par son traité) a été créé en tant qu'« organisation d'Etats souverains libres et indépendants qui ont convenu de coopérer dans le développement de leurs ressources naturelles et humaines pour le bien de tous leurs peuples » et comme telle, elle a une vaste série d'objectifs qui incluent nécessairement dans ses priorités la promotion de la paix et de la sécurité dans la région.

Ses États membres actuels sont les suivants : le Burundi, l'Union des Comores, la RDC, Djibouti, l'Égypte, l'Erythrée, le Royaume d'Eswatini, l'Éthiopie, le Kenya, la Libye, Madagascar, le Malawi, l'Île Maurice, le Rwanda, les Seychelles, la Somalie, le Soudan, la Tunisie, l'Ouganda, la Zambie et le Zimbabwe.

Parmi les États membres du COMESA, le Burundi, Djibouti, le Kenya, Madagascar, le Malawi, l'Île Maurice, le Rwanda, le Soudan, la Zambie et le Zimbabwe participent à la Zone de Libre-échange du COMESA. Le Swaziland en fait partie par dérogation.

Le siège du COMESA est à Lusaka, en Zambie.



|                            | Rwanda | Burundi | Kenya | Ouganda | RDC |
|----------------------------|--------|---------|-------|---------|-----|
| Évaluation pays            | A4     | E       | B     | C       | D   |
| Environnement des affaires | A4     | E       | A4    | C       | E   |

# 1- RWANDA EN BREF

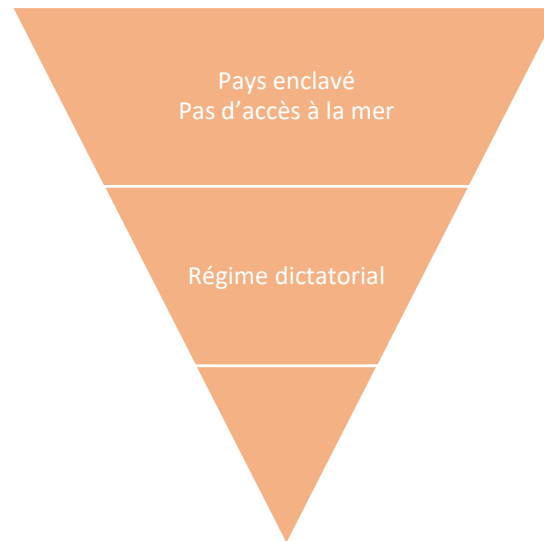
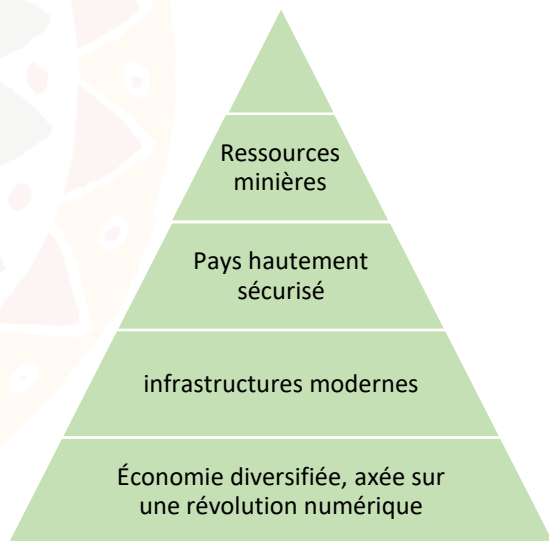
- **Pays** situé en Afrique de l'Est
- **Superficie** : 26.340 km<sup>2</sup>
- **Population** : 12,5 millions d'habitants (2018) Banque Mondiale
- **Capitale** : Kigali
- **Monnaie** : Franc Rwandais  
1 RWF = 0,0010 USD, 1 USD = 988,1506 RWF  
1 RWF = 0,0008 EUR, 1 EUR = 1.193,8 RWF
- **Langues** : Kinyarwanda, Anglais, Français
- **Autres langues** : Kiswahili
- **Pays frontaliers** : RDC / Tanzanie / Ouganda / Burundi
- **PIB 2020** : 10,43 Mds \$ (Source : FMI - World Economic Outlook Database, 2020)
- **Croissance PIB 2020** : 2,0 % (Source : FMI - World Economic Outlook Database, 2020)
- **PIB par habitant** : 823 \$ (Source : FMI - World Economic Outlook Database, 2020)
- **Niveau de développement** : Pays pauvre très endetté (PPTÉ)  
Économie dominée par les activités agricoles.
- **Inflation** : 6,9 % (Source : FMI - World Economic Outlook Database, 2020)



# 1- LE RWANDA EN BREF

Petit État d'Afrique de l'Est enclavé et densément peuplé, le Rwanda possède des terres vallonnées et fertiles et une population d'environ 12,5 millions d'habitants (2018). Bordé à l'ouest par la République démocratique du Congo (RDC), voisin autrement plus vaste et riche, le Rwanda aspire à devenir une économie à revenu intermédiaire en 2035, et à rejoindre les pays à revenu élevé à l'horizon 2050. Le gouvernement entend concrétiser cette ambition à travers une suite de [stratégies nationales pour la transformation](#) d'une durée de sept ans, qui reposeront sur des plans sectoriels détaillés orientés vers la réalisation des Objectifs de développement durable.

La première de ces stratégies s'inscrit dans la continuité des deux stratégies de développement économique et de réduction de la pauvreté précédentes, qui ont couvert les périodes 2008-2012 et 2013-2018 et dans le cadre desquelles le Rwanda a enregistré des résultats économiques et sociaux robustes. La croissance s'est établie en moyenne à 7,5 % au cours de la dernière décennie, tandis que le PIB par habitant progressait de 5 % par an.



## 2- INDICATEURS DE CONJONCTURE

### Politique

Liberté politique :



Libertés individuelles :



*Source : [Liberté dans le monde 2019, Freedom House](#)*

Le Rwanda a préservé sa stabilité politique depuis le génocide de 1994. Le président Paul Kagamé a obtenu un troisième mandat consécutif en août 2017 et son Front patriotique rwandais (FPR) a également remporté les élections législatives de septembre 2018 avec 74% des voix. Lors de ces dernières, pour la première fois, deux partis d'opposition, le Parti Vert Démocratique et le Parti Social Imberakuri, ont remporté deux sièges chacun au Parlement. Bien que durant les mandats de Paul Kagamé la paix ait été rétablie (après la guerre civile du début des années 1990 et le génocide contre les Tutsi), le gouvernement de Paul Kagamé est accusé de museler les opposants politiques.

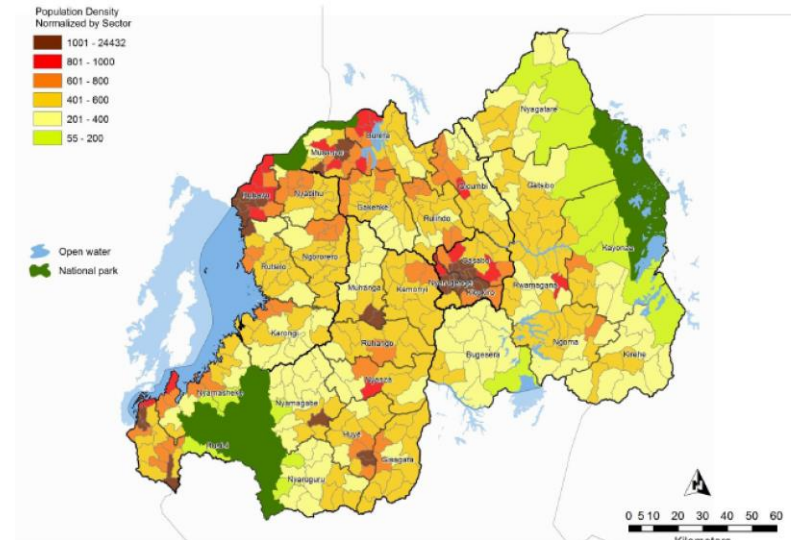
Les relations restent tendues avec les voisins dans la région des Grands Lacs, notamment avec le Burundi et l'année 2019 a été marquée par les tensions avec l'Ouganda. La situation sécuritaire reste précaire dans le Sud-Kivu (à l'est de la République Démocratique du Congo).

Liberté de la presse : 155/180

## 2- INDICATEURS DE CONJONCTURE

### Démographie

- **Population totale** : 12 626 950
- **Accroissement naturel** : 2,6%
- **Population urbaine** : 17,3 %
- **Densité** : 499 habitants / Km<sup>2</sup>
- **Age moyen** : 18 ans
- **Espérance de vie** : Hommes: 66,5 Femmes: 70,8
- **Population active** : 6,5 millions (Source : Banque mondiale 2020)
- **Taux d'activité** : **84,8%** (Source : OIT, Laborstat - Yearly Statistics, 2017)
- **Origines ethniques** : Hutue environ 85%, Tutsie (Hamitic) environ 14% et Twa (Pygmé) environ 1%.
- **Religion** : Eglise catholique romaine 56.5%, Eglise protestante 26%, Eglise adventiste 11.1%, Religion musulmane 4.6%, Religion traditionnelle 0.1%, Sans religion 1.7%.
- **Taux d'alphabétisation** : 64,9%





# 2- INDICATEURS DE CONJONCTURE

## Fiscalité

- TAXE SUR LA VALEUR AJOUTEE (TVA) : 18%
- IMPÔT SUR LES SOCIETES :
  - Impôt sur les sociétés : 30% du bénéfice imposable
  - Micro-entreprise (chiffre d'affaires inférieur à 12 millions de RWF au cours d'une période fiscale) : soumis à des montants forfaitaires
  - Petites entreprises (chiffre d'affaires compris entre 12 et 20 millions de RWF au cours d'une période fiscale) : taxe forfaitaire au taux de 3% du chiffre d'affaires
  - Sociétés nouvellement cotées sur les marchés de capitaux (pour une période de cinq ans) :
    - entreprises qui vendent au moins 20% de leurs actions au public: 28%
    - entreprises qui vendent au moins 30% de leurs actions au public: 25%
    - entreprises qui vendent au moins 40% de leurs actions au public: 20%
  - Activités de microfinance : 0% pendant cinq ans à compter de l'approbation par les autorités compétentes
- LES RETENUES A LA SOURCE : Dividendes: 15%, Intérêts: 15%, Royalties: 15%. Source : <https://www.rra.gov.rw/>

### COMPARAISON INTERNATIONALE DE LA FISCALITE DES ENTREPRISES

|   | Rwanda | Afrique subsaharienne | USA   | Allemagne |
|---|--------|-----------------------|-------|-----------|
| Nombre de paiements de taxes par an                   | 8,0    | 38,8                  | 10,6  | 9,0       |
| Temps requis pour formalités administratives (heures) | 95,5   | 304,2                 | 175,0 | 218,0     |
| Montant total des taxes en profit %                   | 33,2   | 47,0                  | 43,8  | 49,0      |

# 2- INDICATEURS DE CONJONCTURE

## Commerce

- **IMPORTATIONS DE BIENS** : 2 703 Millions \$ (Source : OMC - Organisation Mondiale du Commerce, 2019)
- **EXPORTATIONS DE BIENS** : 1 166 Millions \$ (Source : OMC - Organisation Mondiale du Commerce, 2019)
- **IMPORTATIONS DE SERVICES** : 948 Millions \$ (Source : OMC - Organisation Mondiale du Commerce, 2019)
- **EXPORTATIONS DE SERVICES** : 705 Millions \$ (Source : OMC - Organisation Mondiale du Commerce, 2019)
  
- **Balance commerciale (hors services)** : -915 Millions \$ (Source : Banque Mondiale, 2018)
- **Commerce extérieur** : 53,7 % du PIB (Source : Banque Mondiale, 2019)

COMTRADE- Dernières données disponibles.

### Principaux pays partenaires

| Principaux fournisseurs<br>(% des importations) | 2019  |
|---|-------|
| Chine   | 19,9% |
| Inde  | 8,8%  |
| Kenya   | 8,7%  |
| Tanzanie  | 8,4%  |
| Emirats Arabes Unis                             | 7,6%  |
| <b>AUTRES PAYS</b>                              | 46,5% |

| Principaux clients<br>(% des exportations) | 2019  |
|--|-------|
| République Démocratique<br>du Congo        | 32,1% |
| Emirats Arabes Unis                        | 29,6% |
| Ouganda                                    | 5,3%  |
| Suisse                                     | 4,6%  |
| Pakistan                                   | 3,4%  |
| <b>AUTRES PAYS</b>                         | 25,0% |

## 2- INDICATEURS DE CONJONCTURE

### Commerce

| Indicateurs du commerce extérieur                                    | 2015   | 2016   | 2017  | 2018  | 2019  |
|--|--------|--------|-------|-------|-------|
| <b>Importations de biens</b> (millions USD)                          | 2.570  | 2.293  | 2.323 | 2.445 | 2.703 |
| <b>Exportations de biens</b> (millions USD)                          | 659    | 744    | 1.050 | 1.121 | 1.166 |
| <b>Importations de services</b> (millions USD)                       | 427    | 1.062  | 904   | 972   | 948   |
| <b>Exportations de services</b> (millions USD)                       | 352    | 851    | 729   | 651   | 705   |
| <b>Importations de biens et services</b> (croissance annuelle en %)  | 24,7   | 10,9   | 35,1  | 3,0   | 20,2  |
| <b>Exportations des biens et services</b> (croissance annuelle en %) | 24,7   | 4,4    | 29,2  | 6,8   | 4,9   |
| <b>Balance commerciale (hors services)</b> (millions USD)            | -1.237 | -1.307 | -829  | -915  | n/a   |
| <b>Commerce extérieur</b> (en % du PIB)                              | 41,9   | 40,8   | 50,5  | 49,5  | 53,7  |
| <b>Importations de biens et services</b> (en % du PIB)               | 26,0   | 25,2   | 31,5  | 30,4  | 34,6  |
| <b>Exportations des biens et services</b> (en % du PIB)              | 15,9   | 15,6   | 19,1  | 19,1  | 19,0  |

## 2- INDICATEURS DE CONJONCTURE

### Commerce

#### Principaux Services échangés

| 0,7 Mds USD de services exportés en 2015        |        |
|---|--------|
| <a href="#">Voyages +</a>                       | 44,51% |
| <a href="#">Services fournis / reçus des...</a> | 35,14% |
| <a href="#">Transports +</a>                    | 13,12% |
| <a href="#">Services de communication</a>       | 3,05%  |
| <a href="#">Bâtiment et travaux publics +</a>   | 2,67%  |
| <a href="#">Services financiers</a>             | 1,12%  |
| <a href="#">Autres services aux entreprises</a> | 0,39%  |
| <a href="#">... †</a>                           |        |

| 0,9 Mds USD de services importés en 2015                               |        |
|--|--------|
| <a href="#">Transports +</a>   | 52,72% |
| <a href="#">Autres services aux entreprises</a>                        | 17,89% |
| <a href="#">... †</a>  |        |
| <a href="#">Services fournis / reçus des administrations publiques</a> | 16,02% |
| <a href="#">Voyages +</a>  | 10,68% |
| <a href="#">Services de communication</a>                              | 1,33%  |
| <a href="#">Bâtiment et travaux publics +</a>                          | 1,28%  |
| <a href="#">Services financiers</a>                                    | 0,08%  |

## 2- INDICATEURS DE CONJONCTURE

### Commerce

#### Principaux produits échangés

| 3,2 Mds USD de produits importés en 2019                      |       |
|---|-------|
| <a href="#">Huiles de pétrole ou de minéraux bitumineux</a>   | 15,2% |
| <a href="#">Or, y.c. l'or platiné, sous formes brutes</a>     | 7,6%  |
| <a href="#">Appareils électriques pour la téléphonie</a>      | 3,0%  |
| <a href="#">Médicaments</a>                                   | 2,6%  |
| <a href="#">Sucres de canne ou de betterave et saccharose</a> | 2,4%  |
| <b>AUTRES PRODUITS</b>  | 69,3% |

| 1,2 Mds USD de produits exportés en 2019                     |       |
|--|-------|
| <a href="#">Or, y.c. l'or platiné, sous formes brutes</a>    | 26,1% |
| <a href="#">Huiles de pétrole ou de minéraux bitumineux</a>  | 12,9% |
| <a href="#">Thé, même aromatisé</a>                          | 7,4%  |
| <a href="#">Café, même torréfié ou décaféiné; coques</a>     | 6,4%  |
| <a href="#">Minerais de niobium, de tantale, de vanadium</a> | 3,9%  |
| <b>AUTRES PRODUITS</b>                                       | 43,2% |

## 2- INDICATEURS DE CONJONCTURE

### Investissement / Doing Business

|   | Rwanda | Afrique subsaharienne | Etats-Unis | Allemagne |
|---|--------|-----------------------|------------|-----------|
| Index de transparence des transactions* | 8,0    | 5,0                   | 7,4        | 5,0       |
| Index de responsabilité des managers**  | 9,0    | 4,0                   | 8,6        | 5,0       |
| Index de pouvoir des actionnaires***    | 5,0    | 5,0                   | 9,0        | 5,0       |

Source : Doing Business - Dernières données disponibles.

**NOTE:**

\*Plus l'index est grand, plus les transactions sont transparentes.

\*\*Plus l'index est grand, plus les managers sont personnellement responsables.

\*\*\* Plus l'index est grand, plus les actionnaires ont le pouvoir de défendre leur droit.

\*\*\*\* Plus l'index est grand, plus la protection des actionnaires est importante.

| Investissement Direct Etranger       | 2017  | 2018  | 2019  |
|--------------------------------------|-------|-------|-------|
| Flux d'IDE entrants (millions USD)   | 356   | 382   | 420   |
| Stocks d'IDE (millions USD)          | 1.959 | 2.284 | 2.631 |
| Nombre d'investissements greenfield* | 6     | 8     | 20    |

Source : CNUCED - Dernières données disponibles.

Note : \* Les investissements greenfield correspondent à la création de filiales ex-nihilo par la maison mère

## 2- INDICATEURS DE CONJONCTURE

### Relations avec la communauté financière internationale

#### *Relations avec l'Union européenne*

La Stratégie Pays adoptée par la Communauté européenne pour le 11e Fonds européen de développement (FED) 2014- 2020 dispose d'une enveloppe de 460 M€ bénéficiant à trois secteurs de concentration : énergie durable (200 M€), agriculture durable et sécurité alimentaire (200 M€) et bonne gouvernance (40 M€).

Le Président rwandais bénéficie d'une image à part à l'échelle du continent africain (à titre d'exemple, 19 chefs d'État ont assisté à sa cérémonie d'investiture en 2017, un record à l'échelle de l'Afrique subsaharienne). Sa volonté réformatrice, cherchant à réduire la dépendance du continent africain vis-à-vis des partenaires extérieurs, l'a amené à occuper le devant de la scène diplomatique africaine pendant l'année 2018. Même si l'Egypte a officiellement pris la tête de l'Union africaine (UA) le 10 février 2019, le Président Kagame continue de diriger l'agenda des réformes institutionnelles et garde de ce fait une grande influence à l'échelle du continent.

Le Rwanda bénéficie de l'appui de nombreux partenaires techniques et financiers (Banque mondiale, Banque africaine de développement, Union européenne, France, etc.) dans de nombreux domaines: infrastructures (transport, énergie, télécommunications, eau et assainissement, etc.), secteurs sociaux (éducation, santé, etc.), développement du secteur rural, gouvernance, etc.

## 3- RISQUES DU PAYS

### Commerce

#### LES COOPÉRATIONS ÉCONOMIQUES INTERNATIONALES

La politique économique du Rwanda est ouverte au commerce extérieur qui représente 51,5% du PIB (Banque Mondiale, 2018). En plus de bénéficier du Traité bilatéral d'investissement (TBI) entre les États-Unis et le Rwanda, entré en vigueur en 2012, le Rwanda est membre de la Communauté de l'Afrique de l'Est (CAE), l'une des communautés régionales les plus dynamiques d'Afrique, du Marché commun de l'Afrique orientale et australe (COMESA) et de l'OMC. Les droits de douane sont relativement faibles dans le pays (7,3% en moyenne) et les barrières non tarifaires sont pratiquement inexistantes..

#### L'ÉVALUATION DE LA POLITIQUE COMMERCIALE

RWANDA et l'OMC. [https://www.wto.org/english/thewto\\_e/countries\\_e/rwanda\\_e.htm](https://www.wto.org/english/thewto_e/countries_e/rwanda_e.htm)

Le Rwanda exporte principalement des huiles de pétrole, de l'or, du thé et du café, tandis que les produits pharmaceutiques, les outils de radiotéléphonie et le ciment sont les principaux produits importés. Les principaux partenaires commerciaux du pays sont la République démocratique du Congo (31,8%), le Kenya (16%), les Émirats arabes unis (14%) et la Suisse (8,8%), les importations provenant principalement de Chine (21,2%), suivie de l'Ouganda (11,2%), du Kenya (7,8%) et de l'Inde (7,4%).

En raison de sa forte croissance et de sa forte demande de produits manufacturés, le Rwanda a un déficit commercial structurel. Après s'être réduit en 2017, le déficit a augmenté en 2018, passant de -829 millions USD à -907 millions USD (Banque mondiale, 2018). En 2018, les importations de marchandises du Rwanda ont atteint 2,58 milliards USD, tandis que les exportations se sont élevées à 1,1 milliard USD. Le pays a exporté des services pour une valeur de 798 millions USD et en a importé 931 millions USD (OMC, 2018).



# 3- RISQUES DU PAYS

## Investissement

| Créer une entreprise | Rwanda | Afrique subsaharienne |
|----------------------|--------|-----------------------|
| Procédures (nombre)  | 5,00   | 7,80                  |
| Temps (jours)        | 4,00   | 27,30                 |

Sources : Doing business

| Répartition de l'activité économique par secteur   | Agriculture | Industrie | Services |
|--|-------------|-----------|----------|
| <b>Emploi par secteur</b> (en % de l'emploi total) | 61,7        | 9,1       | 29,2     |
| <b>Valeur ajoutée</b> (en % du PIB)                | 24,1        | 18,0      | 49,3     |
| <b>Valeur ajoutée</b> (croissance annuelle en %)   | 5,0         | 16,5      | 8,2      |

Source : Banque Mondiale - Dernières données disponibles.

# 3- RISQUES DU PAYS

## Covid-19

| ITEM                             | LIEN / info  |
|----------------------------------|--|
| ÉVOLUTION ÉPIDEMIE COVID 19      | <a href="https://www.rbc.gov.rw/index.php?id=707">https://www.rbc.gov.rw/index.php?id=707</a>  |
| MESURES SANITAIRES               | <a href="https://www.rbc.gov.rw/index.php?id=707">https://www.rbc.gov.rw/index.php?id=707</a>  |
| RESTRICTIONS SANITAIRES          | <a href="https://rw.usembassy.gov/health-alert-covid-19-information/">https://rw.usembassy.gov/health-alert-covid-19-information/</a><br><a href="https://rw.usembassy.gov/health-alert-covid-19-information/">https://rw.usembassy.gov/health-alert-covid-19-information/</a>   |
| RESTRICTIONS IMPORT/EXPORT       | <a href="https://rwandatrade.rw/">https://rwandatrade.rw/</a><br><a href="https://www.macmap.org/covid19">https://www.macmap.org/covid19</a>   |
| PLAN DE RELANCE                  | <a href="https://www.ktpress.rw/2020/05/rwanda-sets-a-covid-19-economic-recovery-plan/">https://www.ktpress.rw/2020/05/rwanda-sets-a-covid-19-economic-recovery-plan/</a><br><a href="https://www.imf.org/en/Topics/imf-and-covid19/Policy-Responses-to-COVID-19#G">https://www.imf.org/en/Topics/imf-and-covid19/Policy-Responses-to-COVID-19#G</a> |
| PLAN DE SOUTIEN AUX ENTREPRISES  | <a href="https://www.worldbank.org/en/data/interactive/2020/04/14/map-of-sme-support-measures-in-response-to-covid-19">https://www.worldbank.org/en/data/interactive/2020/04/14/map-of-sme-support-measures-in-response-to-covid-19</a>  |
| PLAN DE SOUTIEN AUX EXPORTATEURS | <a href="https://rwandatrade.rw/">https://rwandatrade.rw/</a>  |

## 3- RISQUES DU PAYS

Selon le FMI, en 2020, la croissance du Rwanda devrait se contracter (-0,2%) pour un rebond prévu à 5,7% en 2021.

Le Rwanda enregistre de bonnes performances économiques ces dernières années et, grâce aux investissements dans l'éducation et les infrastructures, il a atteint les [Objectifs du millénaire pour le développement](#). Le FMI avait estimé la croissance du PIB à 7,8% pour 2019 mais les chiffres ont été revus à la hausse après la publication des performances du dernier trimestre de 2019 (+11,9% par rapport au dernier trimestre 2018). La croissance aurait ainsi atteint 10,1% PIB en 2019, stimulée par un secteur de la construction en plein essor, un secteur manufacturier dynamique et de bons résultats agricoles. Selon les prévisions actualisées du FMI du 26 octobre 2020, en raison de l'apparition du COVID-19, la croissance du PIB devrait se contracter de -0,2% en 2020 et augmenter à 5,7 % en 2021, sous réserve de la reprise économique mondiale post-pandémique.

## 4- MAROC / RWANDA

### Accords Récents

#### Plus de 20 accords entre le Maroc et le RWANDA (un partenaire privilégié)

“Les accords de coopération signés, récemment à Rabat, par le ministre des Affaires étrangères, de la coopération africaine et des Marocains résidant à l'étranger, M. Nasser Bourita, et son homologue rwandais, M. Vincent Biruta, témoignent de l'intérêt particulier qu'accordent les deux pays à leur partenariat”, a souligné le professeur des sciences politiques à l'Université du Rwanda (UR) dans une déclaration à la MAP.

Les mémorandums d'entente et accords de partenariat signés entre Rabat et Kigali ont quadruplé depuis 2016, date de la visite historique effectuée par SM le Roi Mohammed VI au Rwanda, a fait observer Dr. Buchanan, par ailleurs consultant en relations internationales auprès d'organisations régionales et internationales.

On peut noter que les rapports entre les deux pays ont longuement évolué et se renforcent de mieux en mieux avec plusieurs accords récents :

**07/2020 : Maroc-Rwanda : deux accords de coopération judiciaire ratifiés par Kigali**

<http://www.mapexpress.ma/actualite/societe-et-regions/maroc-rwanda-accords-cooperation-judiciaire-ratifies-kigali/>

**10/2020 :** - mémorandum d'entente de coopération dans le domaine des sport, qui permettra de définir les modalités de coopération entre les deux pays dans ce domaine

- mémorandum d'entente qui a pour objectif de créer un Comité de pilotage de la coopération entre les gouvernements des deux pays. En vertu de ce mémorandum, le Comité en question sera chargé du suivi et de l'évaluation de la mise en œuvre des décisions et recommandations sanctionnant les travaux de la Grande Commission mixte de coopération maroco-rwandaise, ainsi que les rencontres bilatérales entre les hauts responsables des deux pays.

**Détails de 19 autres conventions**

<https://www.boursenews.ma/web-tv/detail/maroc/maroc-rwanda-le-detail-des-19-conventions-et-accords-signes-aujourd-hui>

## 4- MAROC / RWANDA

### Accords Récents

#### Plus de 20 accords entre le Maroc et le RWANDA (suite)

✦ Accord entre Casablanca Finance City (CFC) et Rwanda Finance Limited (RFL) pour promouvoir les opportunités d'investissement entre le Rwanda, le Maroc et l'Afrique

Mise en place en octobre 2020 d'un Comité de pilotage de la coopération entre le Maroc et le Rwanda. Ce Comité est chargé du suivi et de l'évaluation de la mise en œuvre des décisions et recommandations sanctionnant les travaux de la Grande Commission mixte de coopération maroco-rwandaise, ainsi que les rencontres bilatérales entre les hauts responsables des deux pays.

Au niveau des échanges commerciaux, ils restent très modestes au vu du potentiel important des deux marchés marocain et rwandais. Selon les données de l'Office des changes, en 2018, le Maroc a exporté vers le Rwanda près de 14 millions de dirhams. Il s'agit essentiellement de produits agroalimentaires (conserves) et d'industries diverses. Côté importations, le Royaume a acheté du Rwanda principalement du thé et du café pour une valeur d'un million de dirhams.

## 4- MAROC / CAMEROUN

### Les entreprises marocaines au Rwanda

Plusieurs entreprises marocaines issues de secteurs divers interviennent dans la politique d'expansion économique continentale.

**Ocp Group** Extraction et commercialisation du phosphate et des produits dérivés. Compléments alimentaires pour le bétail

**Accora** Eclairage Led de grande puissance: urbain, industriel, hôtelier, domestique

**Dressing Pools** Construction et personnalisation de piscines publiques et privées

**Sothema** Spécialités pharmaceutiques. Produits sous licence. Façonnage, génériques, produits de biotechnologie

**Smadire** Installateur: plomberie, climatisation, traitement des eaux, électricité

**Genpharma** Spécialités pharmaceutiques

**Sanlam PanAfrica** Compagnie d'assurance

**Bank of Africa** Opérations bancaires et parabancaires

**Attijariwafa Bank** Banque marocaine dont la filiale Cogebank est le 3<sup>e</sup> établissement bancaire du pays)

**Cooper Pharma** Laboratoire pharmaceutique développant une unité industrielle à Kigali

**Masen** L'agence marocaine pour l'énergie durable est présente depuis deux ans au Rwanda à travers la participation à des projets hydroélectriques pilotés par Rwanda Energy Group

**Groupe Palmeraie développement** Immobilier

## 5- SYNTHÈSE

En 2019, le gouvernement rwandais a conclu un nouvel accord avec le FMI (Instrument de Consultation sur les Politiques) visant à soutenir la mise en œuvre de la Stratégie Nationale de Transformation (NST) du Rwanda. Celle-ci fait suite aux deux stratégies quinquennales de développement économique et de réduction de la pauvreté - SDRPDE (2008-2012) et SDERP-2 (2013-2018) - conçues pour aider le pays à réaliser son plan de développement Vision 2020. La NST du Rwanda se concentre sur la transformation économique, sociale et de gouvernance, selon les aspirations de la Vision 2050. Dans le cadre de cette dernière, le gouvernement élabore de nouvelles stratégies de développement à moyen terme visant à atteindre le statut de pays à revenu intermédiaire élevé avant 2035, tandis que le programme « Made in Rwanda » vise à promouvoir la production locale afin de réduire les importations.

En ce qui concerne les finances publiques, la dette du pays (49,1% du PIB en 2019) a augmenté ces dernières années en raison des projets d'investissement, mais elle est considérée comme viable car elle est largement composée de prêts concessionnels. L'agence de notation Standard and Poor's a maintenu en février 2020 sa notation à B+. Selon le FMI, la dette publique devrait continuer d'augmenter pour atteindre 50,6% PIB en 2020, et 52,2% PIB en 2021. Le déficit budgétaire s'est creusé à -6,9% PIB en 2019 en raison de l'augmentation des dépenses de protection sociale, de santé et d'éducation, mais devrait décliner pour atteindre -4,2% PIB en 2020 et -4,9% PIB en 2021. L'inflation s'est établie à 2,4% en 2019 et devrait remonter à 6,9% en 2020 et diminuer à 5,4 % en 2021 ( World Economic Outlook FMI d'avril 2020), soit légèrement au-dessus de l'objectif de 5% fixé par la Banque nationale du Rwanda. En 2019/2020, les priorités budgétaires seront dictées par la réalisation de la NST, et axées sur l'industrialisation du pays pour l'emploi et une croissance économique inclusive. Parmi les défis auxquels le pays doit faire face figurent la pression démographique, dépendance à l'égard de l'aide étrangère, le manque de diversification économique et les tensions dans la région des Grands Lacs.

Malgré les progrès réalisés, le Rwanda reste un pays très pauvre, où un peu moins de 40% de la population vit en dessous du seuil de pauvreté national. En 2019, selon l'Institut national de la statistique du Rwanda, 15,4% de la population était au chômage..

Le Rwanda fait partie des premiers pays en Afrique à avoir mis en place l'exonération de Visas pour tous les citoyens africains.

**L'écosystème économique est très diverse et donne la possibilité aux acteurs économiques de jouer leur rôle dans les règles de l'art.**

**La position stratégique du pays lui confère un statut de hub régional d'avenir, et pour les entreprises marocaines désirant s'y installer, les opportunités et les procédures sont très bien encadrées.**